



Bir Cadı Masalı: Mesleki Eğitim Algısı

A Witch Fairy Tale: Perception of Vocational Educational

Kamil Orhan^{a*}

^aPamukkale University, Denizli, Turkey

Öz

Milli Eğitim Bakanlığı, Çalışma ve Sosyal Güvenlik Bakanlığı gibi bakanlıklar, kamu kurumları, işçi-işveren örgütleri, sendikalar, birlikler gibi Sivil Toplum Kuruluşları uzun yıllardır, mesleki ve teknik eğitimin ülkemizde ciddi bir sorun olduğunu vurgulamaktadır. Bu doğrultuda pek çok araştırma raporu, çalıştay, proje vb. yürütülmüştür. Kalkınma planlarında, milli eğitim politikalarında, hukuki düzenlemelerde sıklıkla yer verilen “mesleki ve teknik eğitim”in geliştirilmesi hedefi bir türlü geliştirilememektedir. Bu çalışma dört aşamalı olarak yapılması planlanan bir dizi çalışmanın ilk aşamasıdır. Bu ilk aşamada, farklı liselerden gelen üniversite öğrencilerinin mesleki eğitim algısı üzerinde durulmuştur. Mesleki eğitimi tercih etmeme nedenleri araştırılmıştır. Meslek liseli öğrencilerin nasıl algılandığı, mesleki lisesi öğrencilerine dair etiketleme ve önyargılar araştırılmıştır. Çalışmada araştırmacı tarafından geliştirilen anket üniversitede eğitim gören yaklaşık 200 öğrenciye uygulanmıştır. Sonuçlara göre, meslek lisesinde okuyan öğrencilere dair olumsuz çağrışımlar içeren etiketlemeler yapılmaktadır. Özellikle endüstri meslek liseli olmak üzere meslek liseliler önyargılara maruz kalmaktadır. Bununla birlikte Fen Lisesi, Sağlık Liselilere dair stereotipler de mevcuttur. Bu olumsuz algı, tüm yasal düzenlemelere karşın, velilerin çocuklarını meslek lisesine göndermelerine, öğrencilerin ise meslek lisesini tercih etmelerine engel teşkil etmektedir.

Anahtar Kelimeler: Mesleki eğitim, mesleki eğitim algısı.

Abstract

Ministries such as Ministry of National Education, Ministry of Labor and Social Security; Civil Society Organizations such as public institutions, labor-employer organizations, trade unions and unions have for many years emphasized that vocational and technical education is a serious problem in our country. In this direction, many research reports, workshops, and projects have been carried out. The development of vocational and technical education, which is frequently mentioned in development plans, national education policies and legal rules, is still very insufficient. To this end, as a first phase of a longitudinal research, this study aims to investigate the perceptions of university students regarding vocational education in Turkey. The data were collected from 200 university students via a survey. The results revealed labeling with negative connotations about the students in vocational high schools by being exposed to prejudices. It can be concluded that this negative perception prevents parents to send their children to vocational high schools and students to choose vocational high schools in spite of all legal regulations.

Keywords: Vocational education, perceptions of vocational education.

© 2018 Başkent University Press, Başkent University Journal of Education. All rights reserved.

1. Giriş

Üretimin ülke ekonomilerinde ve kalkınmada önemli rolü olduğu düşünülmektedir. Üretimin niceliksel ve niteliksel artışının sağlanması önemli bir hedef konumdadır. Hizmet ve mal üretiminde hem niteliksel hem de niceliksel artışın sağlanmasında ise, çalışan niteliği geliştirilmesi çözüm olarak görülmektedir. Birçok ülke bu mantık çerçevesinde, mesleki eğitime özel bir önem atfetmekte ve geliştirmek için çaba sarf etmektedir. Daha Osmanlı döneminde başlayan mesleki eğitimin geliştirilmesi çabası, Türkiye Cumhuriyeti kurulduktan sonra sanayileşmenin yoğunlaştığı dönemlerde artarak devam etmiştir. Ancak buna karşın bir türlü istenen seviyede bir mesleki ve teknik eğitim (MTE) sistemi oluşturulamamıştır. Bu konuda yapılan çalışmalar, durumun sebebini açıklamaya çalışmaktadır. Halihazırdaki

*ADDRESS FOR CORRESPONDENCE: Kamil Orhan, Pamukkale University, Denizli, Turkey. E-mail address: kamilorhan@hotmail.com. ORCID ID: 0000-0002-0232-5306.

Received Date: December 18th, 2017. Acceptance Date: November 6th, 2018.

makale, MTE araçlarından birisi olan meslek liselerinin başarılı sonuçlar elde edememe sebeplerinde bir tanesinin toplumdaki algısı olduğu iddiasını taşımaktadır. Bu doğrultuda, genel olarak mesleki eğitimin ve meslek lisesinin tanıtımı yapılarak, toplumca nasıl algılandığına dair yapılan alan araştırması özetlenecektir.

2. Eğitim ve Mesleki Eğitim

Eğitimin farklı tanımları yapılsa da tanımlarda görülen ortak özellik bireyin yaşamında, davranışında, algılamasında ya da ediminde meydana getirdiği değişikliklerdir. Görece kalıcı olması beklenir. Söz konusu teknik ve mesleki eğitim olduğunda ise beklenen bireye meslek kazandırması ya da mesleki becerilerin geliştirilmesidir. Mesleğin tanımı, “insanlar için yararlı mal ya da hizmet üretmek ve karşılığında para kazanmak için girişilen, belli bir eğitimle kazanılan, belirli bilgi ve becerilere dayalı etkinlikler”dir (Keser & Kümbül Güler, 2016, s. 113). Mesleki ve teknik eğitim (MTE) sistemi, dünyanın pek çok ülkesinde üretimi geliştirecek bir araç olarak görülmüştür. Avrupa Birliği (AB), 2002 Kopenhag deklarasyonu temelinde MTE'nin geliştirilmesi yolunda önemli adımlar atılmıştır. MTE çekiciliğinin, kalitesinin ve performansının artırılması hedeflenmiştir. Sonraki yıllarda, Maastricht (2004), Helsinki (2006), Bordeaux (2008), Bruges (2010) toplantılarında da süreç devam ettirilerek geliştirilmiştir. Avrupa çapında farkındalık artırılarak istenen öğrenme çıktıları sağlanmış MTE'ye ilişkin farkındalık geliştirilmiştir. AB 2015-2020 dönemi için de MTE'yi geliştirecek stratejileri belirlemiştir (EU, 2017). MTE geniş anlamda teknolojinin eğitimin içinde kullanılmasını, bu yolla ekonomik ve sosyal hayattaki farklı sektörlerdeki mesleklerde bilgi anlayış, tutum uygulama becerisinin geliştirilmesini içermektedir. Böylelikle, mesleki alanlar için hazırlanması ve iş dünyasına etkin katılım hedeflenmektedir. MTE, sürdürülebilir kalkınmanın bir aracı olarak kabul edilmektedir (UNESCO, 2002, s. 7). MTE, formal ya da formal olmayan yollarla sunulan teknik eğitim, mesleki eğitim, iş başı eğitim, çıraklık eğitim başlıklarını kapsamaktadır. Teknik eğitim, modern teknoloji ve uygulamalı bilimleri de kapsayan bir şekilde, öğrencilerin gelecekteki işleri bağlamında teknik açıdan hazırlanmasıdır. Pratik beceriden daha çok temel bilimlerin ilgili meslek ışığındaki uygulama becerisinin kazandırılması amaçlanmaktadır. Mesleki eğitim ise, daha çok bedensel becerilerin belirli bir iş için hazırlanmasıdır. Geleneksel olarak, sadece kuramsal temelde ele alınmamaktadır (NICHE, 2010, s. 2). MTE mesleki yeterlik, rekabet edebilirlik ve refahın gelişmesinde kilit bir rol üstlenmektedir. Bunun başarılabilmesi, işgücü piyasalarının beklentilerinin uzun vadeli talebin niceliksel olarak belirlenmesi, beceri gereksinimlerinin niteliksel olarak karşılanması ile mümkündür. Hedef talep edilen sayıda ve nitelikte emeğin arzının sağlanmasıdır (Finnish National Board of Education, 2006)

Gelişmekte olan ülkelerde MTE'in kapsam, kalite ve uygunluk sorunları vardır. İş dünyasının beklentilerine cevap verememekte, mezunlarına iş olanağı sunmada yetersizlik yaşanabilmektedir. Zaman içerisinde düzelmeler yaşansa da, MTE için imaj sorunları yaratmaktadır. Ancak, birçok ülkede birbirinden oldukça farklı sonuçlar elde edilmektedir (NICHE, 2010, s. 5). Vgostsky'nin çocuğun eğitimi ile ilgili öğretimin etkinliğinin ölçütü, gelişimini ileriye götürebilmesi olduğu ve öğretim çocuğun gelişmeye açık alanını etkili kullanmasını sağlaması gerektiği (Senemoğlu, 2012, s. 55) tespitleri önemlidir. Bu tespitler MTE bağlamına taşınırsa; etkili bir mesleki eğitim, mesleki eğitim alan bireyin, belirli bir meslek çerçevesinde sahip olduğu becerileri geliştirebilmelidir.

Bu sebeplerle Jamaika (Jamaica National Training Agency , 2017), Brezilya (Portela Souza, ve diğerleri, 2015) Hollanda (NICHE, 2010), Kenya (Nyerere, 2009), Finlandiya (Kyrö, 2006) gibi birbirinden farklı kültür ve sosyo-ekonomik gelişme düzeyindeki ülkelerde MTE sıklıkla yeniden yapılandırılmaya çalışılmaktadır.

Türkiye'de de mesleki eğitimin geliştirilmesi amacıyla pek çok uygulama başlatılmıştır. Özellikle 1980'ler ve 1990'ların liberalleşme ve sanayileşme politikalarında mesleki eğitime özel bir önem verilmiştir. Dönemin eğitim ve üretim politikaları, mesleki eğitimin kalkınmadaki önemini, bir “peri masalı” gibi sunmuştur. Meslek lisesi mezunlarının sanayide verimlilik, kalite gibi sorunları çözeceği; bunun için de kolayca nitelikli işler bulabileceği algısı yaygınlaştırılmıştır. Aileler ve gençlerin “meslek liseli” olmayı tercih etmesi sonucu merkezi sınav yapılarak öğrenci almıştır. Ancak zaman içerisinde yaşanan sorunlar, bu peri masalını “cadı masalı”na doğru çevirmiştir.

Neoliberal politikaların gelişimi bu dönemlerde işgücü piyasasının modal çalışan tipini değiştirmiştir. Zaman içerisinde ortalama çalışan tanımının işaret ettiği “mavi yakalı”, beden işçisi yerini “beyaz yakalı” büro çalışanlarına bırakmıştır. Özelleştirmelerle işsiz kalan ya da teknolojik değişmeler karşısında beceri yenilemekte zorlanan mavi yakalılar da beden işçisi algısının olumsuz etkilenmesine sebep olmuştur. Böylelikle meslek lisesi mezunu “mavi yakalı” olmanın toplumdaki saygınlığı azalamaya başlamıştır. Aynı zamanda bu sebeplerle mavi yakalı ebeveynler, kendi çocuklarının bu tür sorunlar yaşamaması için öncelikle “beyaz yakalı” çalışan olmasını tercih eder hale gelmiştir. Meslek lisesi mezunlarının yapabilecekleri işlere ilişkin saygınlık zamanla düşmüştür. Gençlerin işe ilişkin algıları ile meslek tercihleri arasında bağlantı vardır. Meslek seçimi, toplumsal yapı ve cinsiyet rolleri gibi sosyal dinamiklerin etkisiyle yapılmaktadır (Crawley, 2014; Millward, Houston, Brown ve Barrett, 2006: 11) ve aileler de kariyer ilgileri üzerinde etki ederek (Ferry, Fouad ve Smith, 2000) yönlendirmektedir. Aileler ve gençlerin meslek lisesi tercih eğilimi zamanla azaldıkça, bu okulların öğrenci seçebilme olanağı kalmamıştır. İngiltere'de yapılan bir çalışma (Batterham ve Levesley, 2011) ailelerin % 60'ı eğitim ile ilgili genel bilgiler verirken ancak % 37'si MTE'ye

ilişkin bilgi vermektedir. MTE'ye karşı olumsuz duygulara sahip olan aileler, istihdam ve eğitimle ilgili olsalar bile çocuklarının MTE'ye yönelmesini istememektedir.

Zamanla, diğer liseleri kazanamayan ya da öğrencisi iken sorun yaşayan öğrencilerin yönlendirildiği kurumlar haline almıştır. Zamanla olumsuz nitelikler kazanan meslek lisesi öğrencilerine ilişkin algı, TV'deki eğlence programlarında sunulan "meslek liseli" tiplmelerinin de etkisi ile gittikçe daha kötü bir hal almıştır. Komedi programlarında güldürü unsuru olarak sunulan "meslek liseli" tiplmeleri toplumdaki algıyı yine olumsuz etkilemiş, önyargıların oluşmasını tetiklemiş gibi görünmektedir.

Meslek lisesini etkinleştirmek için farklı perspektiflerden farklı disiplinlerden çalışmalar yapılmaktadır. Bu çalışma, meslek lisesinin algılanmasında problemler yaşadığı varsayımını taşımaktadır. Bu çerçevede yapılması düşünülen bir dizi çalışmanın ilk adımını oluşturmaktadır. İlk adımda, üniversite öğrencileri ile yapılan bu çalışmanın, iş dünyası, eğitimciler, orta öğretimdeki öğrenciler, veliler gibi paydaşlarla genişletilmesi planlanmaktadır.

3. Yöntem

Çalışmada anket yöntemi ile birlikte çağrışım burcu yöntemi kullanılmıştır. Anket çalışma için özel olarak hazırlanmıştır. Ankette, bir okul mezunun değerlendirilebileceği kritik alanlar düşünülerek değerlendirme kriterleri oluşturulmuştur. Lise tercihi öncelikli alan, mezunlarının "dört yıllık bir üniversiteyi kazanma" olasılığıdır. Eğitim alan çocuğun bir sonraki basamakta eğitimine devam edip edemeyeceği, devam edebilirse nasıl bir ortamda ve hangi kurumda olabileceği aileler tarafından oldukça önemli bulunmaktadır. Üniversiteyi kazandırma olasılığı yüksek olan kurumlar akademik eğitim öncelikli program uygulayan kurumlar olmalıdır. Bununla birlikte, kurum mezunlarının istihdam edilebilirliği yani "işe kabul edilme olasılığı" yine önemli bir kriter olarak ele alınmıştır. Objektif bir değerlendirmede doğrudan meslek kazandıran kurumların bu kriter açısından yüksek puan almaları beklenmelidir. Okulun "eğitim kalitesi"ne dair algılar da bir kriter olarak seçilmiştir. Ulusal eğitim sistemi içerisinde farklı ihtiyaçlara istinaden oluşturulmuş orta eğitim kurumları bulunmaktadır. Olağan koşullar altında, türü ne olursa olsun her kurumun eğitim kalitesinin yaklaşık olarak denk olması beklenmelidir. Bundan sonraki kriterler, özellikle kuruma dair olmayan bireysel nitelik taşıyanlar arasından tercih edilmiştir. Özellikle, bireysel bir özellik ait olan mezunlarının "zeka kapasitesi" kriterine ilişkin değerlendirmelerin, önyargıları daha çok ortaya çıkarabileceği düşünülmüştür. Eğitim kurumuna ait algının o kurumda eğitim gören bireylerin kişisel özelliklerine dair görüşlere yansıtacağı düşünülmüştür. Yine benzer biçimde, bir başka kriter olarak "yetenek" eklenmiştir. Bu noktada yeteneğe dayalı eğitim yapan kurumlar olduğu hatırd tutulmalıdır. Objektif bir değerlendirmede, yetenek ile seçme yapan kurumların öğrencilerinin yüksek puanlanmaları beklenmelidir. "Hayatta başarı" kriteri genel olarak toplumun o kurum mezunlarından gelecekteki beklentisini göstermesi açısından eklenmiştir. Bu noktada, akademik başarı ile "gerçek" hayatta başarının ne ölçüde dengeli olabileceği algısına işaret edecektir. "Sosyal ilişkiler" kriteri, bireylerin toplumsal hayatta iletişime ne kadar hazır olduğunu algıdır. Bu son iki kriter akademik başarıdan ziyade, kurumun toplumsal yaşama hazırlama başarısına dair algıya işaret edecektir.

Meslek liselileri yakından tanıyan gruba yedi ana başlıkta farklı lise türlerinden (Anadolu Güzel Sanatlar Lisesi, Anadolu Lisesi, Anadolu Sağlık Meslek Lisesi, Fen Lisesi, İmam Hatip Lisesi, Kız Teknik Meslek Lisesi, Özel Lise-Kolej, Sosyal Bilimler Lisesi, Spor Lisesi, Tarım Meslek Lisesi, Teknik ve Endüstri Meslek Lisesi, Ticaret Meslek Lisesi ve Turizm Meslek Lisesi) mezun bireylere ilişkin algı ve yargılarını ifade edebileceği biçimde sorular sorulmuştur. Bu okullar yukarıda değinilen yedi alan olarak aşağıdaki gibi tanımlanmıştır:

Aşağıdaki liselerin mezunlarının...

1. ...**dört yıllık bir yüksek öğretim kurumunu kazanma** olasılığı yüzde kaçtır?
- 2....**işe kabul edilme** olasılığı yüzde kaçtır?
- 3....**eğitim kalitesi** açısından değerlendirir misiniz (1 en düşük, 10 en yüksek).
- 4....**zeka kapasitesini** açısından değerlendirir misiniz (1 en düşük, 10 en yüksek)
- 5....**yetenek** açısından değerlendirir misiniz (1 en düşük, 10 en yüksek).
- 6....**hayatta başarılı olmak** açısından değerlendirir misiniz (1 en düşük, 10 en yüksek).
- 7....**sosyal ilişkilerde başarı** açısından değerlendirir misiniz (1 en düşük, 10 en yüksek).

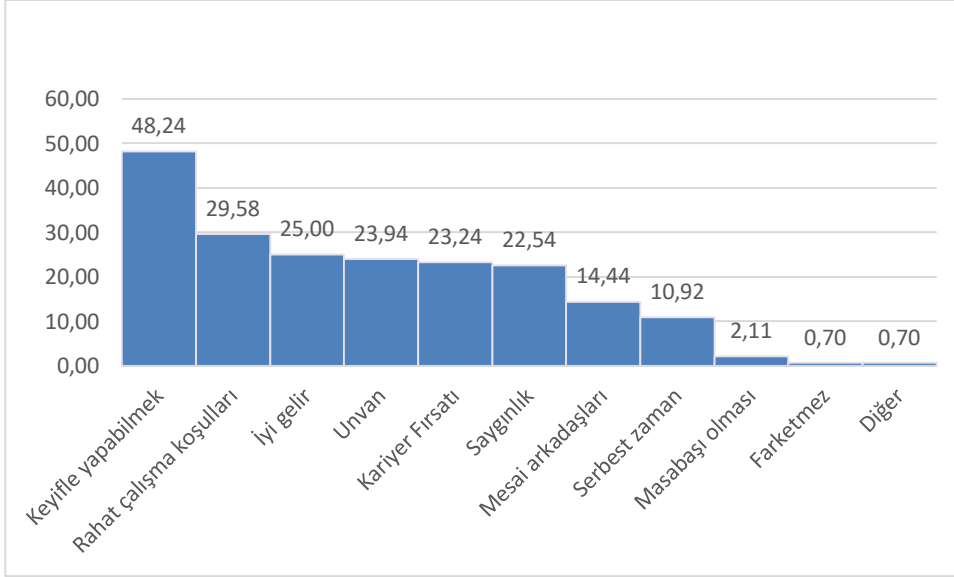
Çağrışım burcu yönteminde, hedef uyarının merkeze konmaktadır. Katılımcılara bu uyarının yarattığı serbest çağrışımları yazmaları istenmektedir. Çalışmada, katılımcılara "Meslek liseli" uyarını verilerek çağrışımın özgür bir şekilde yazmaları istenmiştir. Bu yöntemde amaç, katılımcıların zihnindeki örüntüleri toplamaktır.

Bu iki yöntemin bir araya getirilmesiyle meslek liseli öğrencilerin diğer lise türlerine göre yukarıda anılan kriterler açısından nerede algılandığını, özelde de katılımcılardaki meslek liseli imajının nasıl olduğunu tespit edilebilir.

4. Uygulama ve Katılımcılar

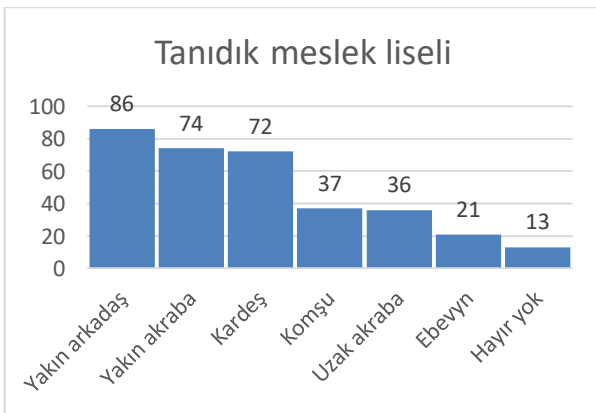
Çalışmada bu çerçeve 284 üniversite öğrencisine ulaşılarak meslek liselilere ilişkin algıyı belirlemek için özel olarak hazırlanmış görüşme formu uygulanmıştır. Katılımcıların, % 37,9'u erkek (n=107); % 62,1'i kadındır (n=175). Neredeyse tamamı yeni büyükşehir olmuş (% 54,3; n=119), ilk büyükşehir olan (% 21,9; n=48), ya da üç büyük metropolden (% 20,1; n=44) gelen kişilerdendir. Katılımcıların % 66,8'i kendisini orta gelir grubunda, % 18,6'sı bunun altında gelir seviyesinde olduklarını düşünmektedir. Katılımcıların ortalama yaşı 22; annelerinin ortalama yaşı 47; babalarının ortalama yaşı 51 olarak tespit edilmiştir. Tüm katılımcılar içinde meslek lisesi eğitimi alan annelerin oranı % 11,3; babalarda ise % 21,5'tur.

Öğrencilerin işe yükledikleri anlam ve beklentileri okul değerlendirmelerini belirleyebilecektir. Bu sebeple katılımcıların işten beklentileri alınmıştır (Şekil 1). Katılımcıların işte aradıkları öncelikle keyifle çalışılabilirliği (% 48,24). Daha sonra bir işin düzgün çalışma koşulları (% 29,58) ve iyi gelir sağlaması (% 25,00) önemsenmektedir.



Şekil 1. İşten beklentiler

Daha sonra ele alınacak algılara temel teşkil eden durumlardan birisi de, hedef grupla temas olup olmamasıdır. Tepki verilen algılarda temas etmemekten kaynaklanan bilgi eksikliğinin etkisi olup olmadığı kontrol altına alınmaya çalışılmıştır. Katılımcıların algısının özellikle önyargıların yakınları olmasına karşın toplumsal etkilerden ne kadar etkilendiği anlaşılmalı çalışılacaktır. Katılımcılara daha önce herhangi bir meslek liseli ile tanışmış olup olmadığı sorulmuştur (Şekil 2). Sadece 13 katılımcının meslek lisesinde okumuş bir tanıdığı yoktur. Bunun dışında çoğunluğun (% 95,42) yakından tanıdığı en az bir meslek liseli bireyi vardır.



Şekil 2. Meslek liseli bir tanıdığınız var mı

Tablo 2

Meslek Liselilere dair algılar

...x.. Lisesi mezunları....	1	2	3	4	5	6	7
	%	%	1-10 puan	1-10 puan	1-10 puan	1-10 puan	1-10 puan
	Kazanma Olasılığı	İşe kabul edilme	Okul eğitim kalitesi	Zeka Kapasitesi	Yetenek	Hayatta Başarı	Sosyal İlişkiler
<i>Anadolu Güzel Sanatlar</i>	56,92	63,85	6,54	6,85	9,00	7,46	7,77
<i>Anadolu</i>	74,62	67,69	7,92	7,62	6,00	7,77	7,54
<i>Anadolu Sağlık Meslek</i>	52,69	81,92	7,62	7,23	7,85	7,92	7,23
<i>Fen</i>	93,69	87,31	9,15	8,92	7,00	9,15	7,08
<i>İmam Hatip</i>	50,38	59,01	5,00	4,69	6,08	6,38	<u>4,38</u>
<i>Kız Teknik Meslek</i>	43,85	53,46	4,46	4,54	7,23	5,69	6,38
<i>Özel (Kolej)</i>	63,85	66,54	7,54	5,77	<u>4,69</u>	7,00	7,15
<i>Sosyal Bilimler</i>	70,00	63,46	7,23	6,46	5,92	6,62	7,92
<i>Spor</i>	53,85	56,54	5,38	4,85	8,62	6,62	7,77
<i>Tarım Meslek</i>	42,31	<u>46,15</u>	4,38	<u>3,77</u>	6,54	5,54	5,85
<i>Teknik ve Endüstri Meslek</i>	40,00	53,08	<u>3,54</u>	4,08	6,92	<u>4,92</u>	6,08
<i>Ticaret Meslek</i>	41,92	50,77	4,15	4,62	6,46	5,31	6,23
<i>Turizm Meslek</i>	<u>39,62</u>	54,23	3,77	4,00	6,46	5,15	7,38

Not: Tabloda her sütündeki en yüksek değer **kalm**, en düşük değer *italik ve altçizgili* verilmiştir.

1. ...*dört yıllık bir yüksek öğretim kurumunu kazanma* olasılığı yüzde kaçtır?
2. ...*işe kabul edilme* olasılığı yüzde kaçtır?
3. ...*eğitim kalitesi* açısından değerlendirir misiniz (1 en düşük, 10 en yüksek).
4. ...*zeka kapasitesini* açısından değerlendirir misiniz (1 en düşük, 10 en yüksek)
5. ...*yetenek* açısından değerlendirir misiniz (1 en düşük, 10 en yüksek).
6. ...*hayatta başarılı olmak* açısından değerlendirir misiniz (1 en düşük, 10 en yüksek).
7. ...*sosyal ilişkilerde başarı* açısından değerlendirir misiniz (1 en düşük, 10 en yüksek).

Fen Lisesi mezunları üniversiteyi kazanma olasılığı en yüksek grup (% 93,69) olarak değerlendirilmiştir. En düşük olasılık ise turizm meslek liseliler kabul edilmiştir. Bu durum katılımcıların yaptığı gözlemlerden hareketle vardıkları bir yargı olarak değerlendirilebilir. En düşük ortalamaya Turizm meslek lisesi mezunları ulaşmakla birlikte tüm meslek liselerine verilen ortalama kazanma olasılığı görece düşük kalmıştır. İşe kabul edilme açısından da en yüksek ortalamaya Fen Lisesi mezunları (% 87,31) ulaşmıştır. Sanayide eleman ihtiyacını karşılayacağı düşünülen meslek liselerinin, sağlık meslek lisesi istisna olmak kaydıyla, iş bulma olasılığının en düşük seviyede değerlendirilmesi dikkat çekici bir noktadır. Okul eğitim kalitesi açısından yapılan değerlendirmede en yüksek ortalama puan ($\chi=9,15$) Fen Lisesine en düşük ortalama puan ($\chi=3,54$) ise Teknik ve Endüstri Meslek Lisesine verilmiştir. Yine meslek liseleri en altlardaki sıralarda yer almıştır. Zeka kapasitesi açısından da benzer şekilde meslek liseliler aleyhine bir önyargı Fen liseliler lehine bir stereotip mevcuttur. Fen liseli öğrencilerin zeka kapasitesinin en yüksek olduğu ($\chi=8,92$) düşünülmektedir. Yetenek söz konusu olduğunda, güzel sanatlar lisesi öğrencilerinin algılanan yetenek düzeyi ortalaması ($\chi=9,00$) meslek liselerinin ortalama puan aralığının (6-7 bandı) çok üzerindedir. Oysa mesleki eğitimin kendisinin de yeteneğe dayalı olduğu hissi yaygındır. Hayatta başarılı olmak açısından da Fen Lisesi mezunları lehine ($\chi=9,15$), endüstri ve teknik meslek lisesi aleyhine ($\chi=4,92$) bir yanlılık sergilenmiştir. Tüm verilere en zıt veri ise, sosyal ilişkiler bağlamındaki değerlendirmelerde elde edilmiştir. Buna göre, Sosyal Bilimler Lisesi mezunları en "sosyal" ($\chi=7,92$) algılanırken bu kez Fen Lisesi öğrencileri ($\chi=4,38$) önyargılara maruz kalarak en az sosyal olarak etiketlenmiştir. Bu yaygın bir önyargı olan bilimci özellikle fen bilimcilerin asosyal olduğu önyargısının yansıması gibi okunabilir. Ayrıca, sosyal bilimlerin iletişimde sosyal olma biçiminde yanlış algı yaratması dikkat çekicidir (Tablo 1).

Tablo 3

Öğrencilerinin üniversitede 4 yıllık bir bölümü kazanma olasılıklarına verilen puanların ANOVA Tekrarlı Ölçüm Analizi sonuçları

		Ort.	Stand. Sapma	SD	F	p	1	2	3	4	5	6	7	8	9	10	11	12	
1	Anadolu Güzel Sanatlar Lisesi	61,75	19,14	6,99	310,69	0,00													
2	Anadolu Lisesi	78,63	12,66				*												
3	Anadolu Sağlık Meslek Lisesi	66,25	20,23				*	*											
4	Fen Lisesi	93,79	8,82				*	*	*										
5	İmam Hatip Lisesi	53,15	23,76				*	*	*	*									
6	Kız Teknik Meslek Lisesi	44,49	18,68				*	*	*	*	*								
7	Özel Lise (Kolej)	71,29	21,87				*	*		*	*	*							
8	Sosyal Bilimler Lisesi	71,21	17,45				*	*		*	*	*							
9	Spor Lisesi	59,79	22,31					*	*	*	*	*	*	*	*				
10	Tarım Meslek Lisesi	44,20	21,59				*	*	*	*	*		*	*	*				
11	Teknik ve Endüstri Meslek Lisesi	39,82	21,31				*	*	*	*	*	*	*	*	*	*	*	*	*
12	Ticaret Meslek Lisesi	41,44	20,96				*	*	*	*	*		*	*	*				
13	Turizm Meslek Lisesi	41,95	20,45				*	*	*	*	*		*	*	*				

* Post Hoc testine göre iki okul türü arasında anlamlı farklılaşma var ($p = .000$).

Liseler arasında üniversiteyi kazanma olasılıklarına dair algıda bütün okul türleri arasında kıyaslamalarda anlamlı farklılaşmalar bulunmuştur (Tablo 2). Anadolu Lisesi ve Fen Lisesi öğrencilerinin üniversiteyi kazanma olasılıkları her lise türüne göre daha yüksek bulunmuştur. Bununla birlikte, Kız Teknik Meslek, Ticaret Meslek Tarım Meslek, Turizm Meslek ve kısmen Teknik ve Endüstri meslek Lisesi öğrencileri arasında çok farklı bir olasılık algılanmamaktadır. Genel olarak bakıldığında bir meslek ya da uzmanlık alanında yetiştirme hedefi olan kurum mezunlarının dört yıllık bir üniversite programını kazanma olasılığı düşük olarak algılanmaktadır. Çok büyük ölçüde olmasa da, mesleki eğitim veren kurum mezunları ve akademik eğitim veren kurum mezunlarının iki ayrı grup gibi algılandığı, bu grupların kendi içlerinde benzer olarak konumlandırıldıkları anlaşılmaktadır. Mesleki eğitim veren kurumların üniversiteye değil iş hayatına ara eleman yetiştirme hedefi olması açısından bakıldığında sonuç çok beklenmedik görünmemektedir.

Mesleki eğitim veren kurumların öncelikli hedefi, çalışma hayatına yetişmiş ara elemanları kazandırmaktır. Bu sebeple konulan kriter, mezunlarının işe kabul edilme olasılığıdır.

Tablo 4

Öğrencilerinin işe kabul edilme olasılığına verilen puanların ANOVA Tekrarlı Ölçüm Analizi sonuçları

	Ort.	Stand. Sapma	SD	F	P	1	2	3	4	5	6	7	8	9	10	11	12
1 Anadolu Güzel Sanatlar Lisesi	57,88	21,41	5,16	92,15	,000												
2 Anadolu Lisesi	65,30	19,80				*											
3 Anadolu Sağlık Meslek Lisesi	77,70	15,05				*	*										
4 Fen Lisesi	83,94	18,19				*	*	*									
5 İmam Hatip Lisesi	59,35	25,49						*	*								
6 Kız Teknik Meslek Lisesi	50,47	21,33				*	*	*	*	*							
7 Özel Lise (Kolej)	63,58	26,10						*	*		*						
8 Sosyal Bilimler Lisesi	59,77	22,62					*	*	*		*						
9 Spor Lisesi	54,82	24,81					*	*	*			*	*				
10 Tarım Meslek Lisesi	47,14	22,70				*	*	*	*	*		*	*	*			
11 Teknik ve Endüstri Meslek Lisesi	53,26	24,26					*	*	*			*				*	
12 Ticaret Meslek Lisesi	53,15	22,23					*	*	*			*	*			*	
13 Turizm Meslek Lisesi	55,47	22,75					*	*	*		*	*				*	

* Post Hoc testine göre iki okul türü arasında anlamlı farklılaşma var ($p = .000$).

İşe kabul edilme olasılığı açısından yapılan karşılaştırmalarda Fen ve Anadolu Sağlık Meslek liselilerin diğerlerinden oldukça farklı algılandığı; genel olarak meslek lisesi mezunlarının kendi aralarında benzer durumda algılandığı görülmektedir (Tablo 3). Bu noktada ilginç bir algılayış göze çarpmaktadır. İş gücüne eleman kazandırmak için hizmet veren meslek eğitimi temelindeki kurum mezunlarının işe yerleştirilme olasılıkları daha düşük algılanmaktadır. Buna karşılık, akademik eğitimlerin ön planda tutulduğu eğitim kurumlarında işe kabul edilme olasılığı daha yüksek olarak algılanmaktadır. Farklılaşmaların özellikle bu eksen üzerinden gerçekleştiği, mesleki eğitim veren kurumların birbirine benzer, akademik eğitimin önplanda olduğu düşünülen kurumların da birbirine benzer algılandıkları anlaşılmaktadır.

Tablo 5

Öğrencilerinin okullarının kalitesine verilen puanların ANOVA Tekrarlı Ölçüm Analizi sonuçları

	Ort.	Stand. Sapma	SD	F	p	1	2	3	4	5	6	7	8	9	10	11	12
1 Anadolu Güzel Sanatlar Lisesi	6,27	1,90	2,25	75,86	,000												
2 Anadolu Lisesi	7,48	1,28				*											
3 Anadolu Sağlık Meslek Lisesi	6,94	1,65				*	*										
4 Fen Lisesi	8,97	1,45				*	*	*									
5 İmam Hatip Lisesi	4,87	2,24				*	*	*	*								
6 Kız Teknik Meslek Lisesi	4,38	1,62				*	*	*	*	*							
7 Özel Lise (Kolej)	7,42	2,12				*			*	*	*						
8 Sosyal Bilimler Lisesi	6,85	1,80				*	*		*	*	*	*					
9 Spor Lisesi	6,06	1,87					*	*	*	*	*	*	*				
10 Tarım Meslek Lisesi	4,63	1,95				*	*	*	*				*	*	*		
11 Teknik ve Endüstri Meslek Lisesi	4,40	1,95				*	*	*	*				*	*	*		
12 Ticaret Meslek Lisesi	4,83	3,90				*	*	*	*				*	*	*		
13 Turizm Meslek Lisesi	5,49	7,99					*		*			*					

* Post Hoc testine göre iki okul türü arasında anlamlı farklılaşma var (p= .000).

Okul kalitesi açısından fen lisesi, tüm diğer okullardan istatistiksel olarak anlamlılık içerecek şekilde farklı algılanmıştır. Görüldüğü gibi, özellikle mesleki eğitim veren kurumlarla arasında algılanan eğitim kalitesi çok yüksek düzeyde farklılaşmaktadır. Buna karşılık mesleki eğitim veren kurumlar benzer olarak algılanmaktadır (Tablo 4). Kolejler, Anadolu Lisesi ve Fen Lisesinin algılanan eğitim kalitesi yüksek görünmektedir. Eğitim kalitesi açısından da bir meslek edindirmeye yönelik kurumların benzer algılandığı anlaşılmaktadır. Bu durum, yukarıda sözü edilen, mesleki eğitim veren kurum mezunlarının iş bulma olasılığı değerlendirmelerinde neden düşük puan aldığını da açıklamaktadır.

Okulların sahip olduğu özelliklerin değerlendirilmesi bireylerin yaşam sürecinde elde ettiği deneyimlerin yansıması olarak değerlendirilebilir. Bununla birlikte o okulun öğrencilerinin sahip olduğu, zeka yetenek, hayatta başarılı olma olasılıkları ve sosyal iletişim becerileri aslında okul türünden etkilenmemesi gereken bireysel özelliklerdir. Bu alanda yapılan değerlendirmelerin bu gruplara karşı algı ve önyargıları daha da net ortaya koyabileceği düşünülmüştür.

Tablo 6.

Öğrencilerin zeka kapasitelerine verilen puanların ANOVA Tekrarlı Ölçüm Analizi sonuçları

	Ort.	Stand. Sapma	SD	F	p	1	2	3	4	5	6	7	8	9	10	11	12
1 Anadolu Güzel Sanatlar Lisesi	6,97	1,82	6,92	229,99	,000												
2 Anadolu Lisesi	7,25	1,32															
3 Anadolu Sağlık Meslek Lisesi	6,86	1,38					*										
4 Fen Lisesi	8,88	1,33				*	*	*									
5 İmam Hatip Lisesi	4,68	2,21				*	*	*	*								
6 Kız Teknik Meslek Lisesi	4,58	1,89				*	*	*	*								
7 Özel Lise (Kolej)	5,52	2,27				*	*	*	*	*	*						
8 Sosyal Bilimler Lisesi	6,43	1,87				*	*	*	*	*	*	*					
9 Spor Lisesi	5,40	1,92				*	*	*	*	*	*			*			
10 Tarım Meslek Lisesi	4,65	1,79				*	*	*	*				*	*	*		
11 Teknik ve Endüstri Meslek Lisesi	4,72	1,80				*	*	*	*				*	*	*		
12 Ticaret Meslek Lisesi	4,83	1,76				*	*	*	*				*	*	*		
13 Turizm Meslek Lisesi	4,72	1,96				*	*	*	*				*	*	*		

* Post Hoc testine göre iki okul türü arasında anlamlı farklılaşma var ($p = .000$).

Öğrencilerin zeka kapasiteleri açısından da Fen, Anadolu Sağlık Meslek ve Anadolu Liseleri öğrencilerinin tüm diğer liselilere göre, daha yüksek zeka kapasitesine sahip olarak algılanmaktadır. İmam Hatip'liler le Meslek Liselilerin zeka kapasiteleri benzer algılanmakta ya da bu gruplar arasında bir istatistiksel olarak anlamlı bir fark tespit edilememektedir (Tablo 5). Bu noktada, elde edilen sonuçların diğer tablolara benzer sonuçlar ifade etmesi, bireylerin algılarında bireysel değerlendirmeden ziyade öğrencinin okuduğu okula dair eğitim kalitesi, üniversiteyi kazanma olasılığı, hayatta başarılı olma olasılığından oluşan faktörlerin etkisinde olduğu görülmektedir.

Tablo 7

Öğrencilerin yeteneklerine verilen puanların ANOVA Tekrarlı Ölçüm Analizi sonuçları

		Ort.	Stand. Sapma	SD	F	p	1	2	3	4	5	6	7	8	9	10	11	12	
1	Anadolu Güzel Sanatlar Lisesi	8,90	1,43	6,54	86,87	,000													
2	Anadolu Lisesi	5,87	1,74				*												
3	Anadolu Sağlık Meslek Lisesi	7,41	1,80				*	*											
4	Fen Lisesi	6,61	2,19				*	*	*										
5	İmam Hatip Lisesi	4,85	2,40				*	*	*	*									
6	Kız Teknik Meslek Lisesi	6,27	2,19				*		*		*								
7	Özel Lise (Kolej)	5,13	3,20				*	*	*	*		*							
8	Sosyal Bilimler Lisesi	5,48	1,93				*	*	*	*	*	*							
9	Spor Lisesi	7,81	1,91				*	*		*	*	*	*	*					
10	Tarım Meslek Lisesi	6,03	2,11				*		*	*	*		*	*	*				
11	Teknik ve Endüstri Meslek Lisesi	6,60	1,96				*	*	*		*		*	*	*	*			
12	Ticaret Meslek Lisesi	5,96	2,07				*		*	*	*		*		*			*	
13	Turizm Meslek Lisesi	6,24	3,59				*		*		*		*		*				

* Post Hoc testine göre iki okul türü arasında anlamlı farklılaşma var ($p = .000$).

Yetenek açısından bakıldığında Spor ve Anadolu Güzel Sanatlar liseleri öğrencilerinin yetenekli olduğu algısı yaygındır. Paralel olarak, bu okulların öğrencileri ikili değerlendirmelerde diğer okul öğrencilerine göre, yetenek açısından farklılaştırılmıştır. Meslek eğitimi veren kurumlardaki öğrencilere dair diğer algılara göre yetenekli olduklarına verilen puanlar yükselse de yine de Anadolu Sağlık ve Fen lisesi öğrencilere göre düşüktür (Tablo 6).

Tablo 8

Öğrencilerinin hayatta başarılı olmalarına verilen puanların ANOVA Tekrarlı Ölçüm Analizi sonuçları

		Ort.	Stand. Sapma	SD	F	p	1	2	3	4	5	6	7	8	9	10	11	12	
1	Anadolu Güzel Sanatlar Lisesi	6,73	1,96	7,97	76,90	,000													
2	Anadolu Lisesi	6,90	1,60																
3	Anadolu Sağlık Meslek Lisesi	7,25	1,58				*	*											
4	Fen Lisesi	8,06	2,02				*	*	*										
5	İmam Hatip Lisesi	5,60	2,42				*	*	*	*									
6	Kız Teknik Meslek Lisesi	5,37	2,40				*	*	*	*	*								
7	Özel Lise (Kolej)	6,47	2,39						*	*		*							
8	Sosyal Bilimler Lisesi	6,17	1,96				*	*	*	*	*	*							
9	Spor Lisesi	6,37	1,89					*	*	*	*	*							
10	Tarım Meslek Lisesi	5,22	1,85				*	*	*	*			*	*	*				
11	Teknik ve Endüstri Meslek Lisesi	5,49	1,71				*	*	*	*			*	*	*				
12	Ticaret Meslek Lisesi	5,35	1,77				*	*	*	*			*	*	*				
13	Turizm Meslek Lisesi	5,62	1,86				*	*	*	*			*	*	*	*			*

* Post Hoc testine göre iki okul türü arasında anlamlı farklılaşma var ($p = .000$).

Hayatta başarılı olma beklentisi açısından da, Fen Lisesi, Anadolu Sağlık ve Anadolu Lisesi öğrencilerine ilişkin algılar daha olumludur. Bu grupların hayatta başarılı olma olasılıkları tüm gruplardan istatistiksel olarak anlamlı biçimde daha yüksek düzeyde olumlu algılanmaktadır. Bu açıdan da mesleki eğitim kurumlarına ilişkin algılar kendi aralarında daha benzer ve daha düşük profildir (Tablo 7).

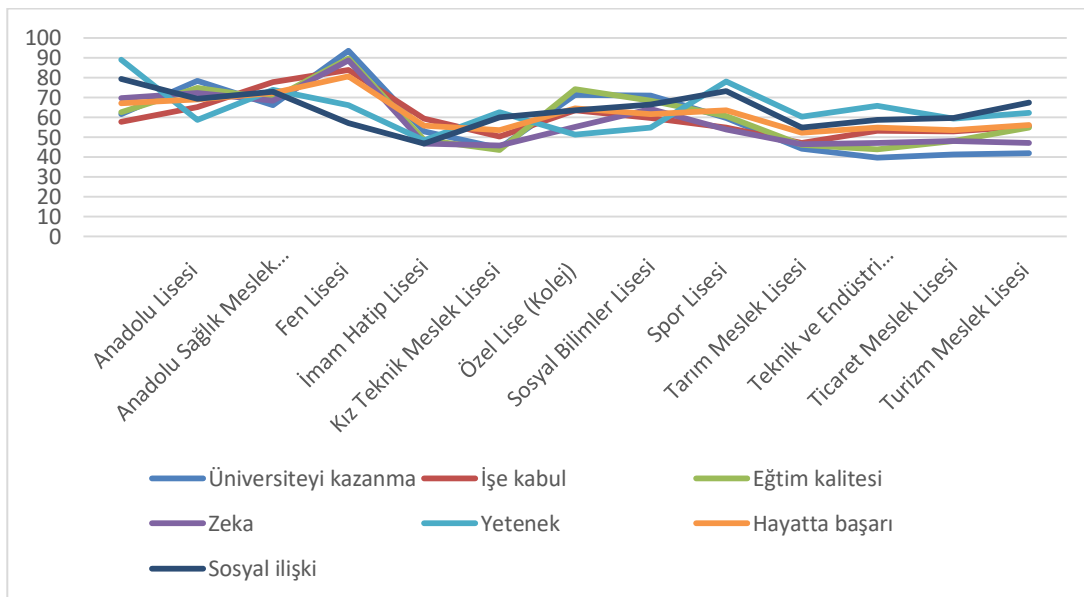
Tablo 9

Öğrencilerinin sosyal ilişki başarılarına verilen puanların ANOVA Tekrarlı Ölçüm Analizi sonuçları

		Ort.	Stand. Sapma	SD	F	p	1	2	3	4	5	6	7	8	9	10	11	12	
1	Anadolu Güzel Sanatlar Lisesi	7,95	1,79	3,58	40,04	,000													
2	Anadolu Lisesi	6,95	1,70				*												
3	Anadolu Sağlık Meslek Lisesi	7,31	5,89																
4	Fen Lisesi	5,71	2,50				*	*	*										
5	İmam Hatip Lisesi	4,68	2,25				*	*	*	*									
6	Kız Teknik Meslek Lisesi	6,02	2,23				*	*	*		*								
7	Özel Lise (Kolej)	6,38	2,31				*	*		*	*								
8	Sosyal Bilimler Lisesi	6,64	1,83				*			*	*	*							
9	Spor Lisesi	7,34	1,81				*			*	*	*	*	*					
10	Tarım Meslek Lisesi	5,50	1,90				*	*	*		*	*	*	*	*				
11	Teknik ve Endüstri Meslek Lisesi	5,88	2,20				*	*	*		*			*	*	*			
12	Ticaret Meslek Lisesi	5,98	2,11				*	*	*		*			*	*	*			
13	Turizm Meslek Lisesi	6,74	2,42				*			*	*	*		*	*	*	*	*	*

* Post Hoc testine göre iki okul türü arasında anlamlı farklılaşma var ($p = .000$).

Sosyal ilişkiler açısından İmam Hatip ve Tarım Meslek lisesi hariç tüm okullara ilişkin ortalama puanlar görece daha yakındır. Diğer okullara göre daha olumlu ve istatistiksel açıdan da farklı algılanan okullar spor ve sanat okulları olmuştur. Sağlık ve Fen lisesi grubu diğer gruplara göre çok fazla farklılaştırılmamıştır (Tablo 8).



Şekil 3. Tüm kriterler açısından okulların puanlarının yüzdeliğe göre dağılımı

Yukarıda ifade edilen bireysel özelliklere (zeka, yetenek hayatta başarı, sosyal ilişkilerde başarı) ait algıların (ya da önyargıların) okullara ait özelliklere (Üniversiteyi kazanma olasılığı, işe kabul olasılığı, sosyal ilişkilerde başarılı olma olasılığı) dair algılardan etkilendiğini görsel olarak ifade etmektedir.

Bu grafiğin işaret ettiği sonuçtan hareketle, kriterler arasında ortama puanları arasındaki korelasyon analizi yapılmıştır.

Tablo 10

Kriterler arası korelasyon

	1	2	3	4	5	6
1.Üniversiteyi Kazanma Olasılığı						
2.İşe Kabul Olasılığı	,67**					
3.Eğitimin Kalitesi	,49**	,45**				
4.Zeka	,57**	,58**	,54**			
5.Yetenek	,47**	,55**	,41**	,63**		
6.Hayatta Başarı	,50**	,60**	,51**	,60**	,73**	
7.Sosyal İlişkilerde Başarı	,38**	,47**	,38**	,53**	,56**	,64**

** $p=,000$. $N=284$.

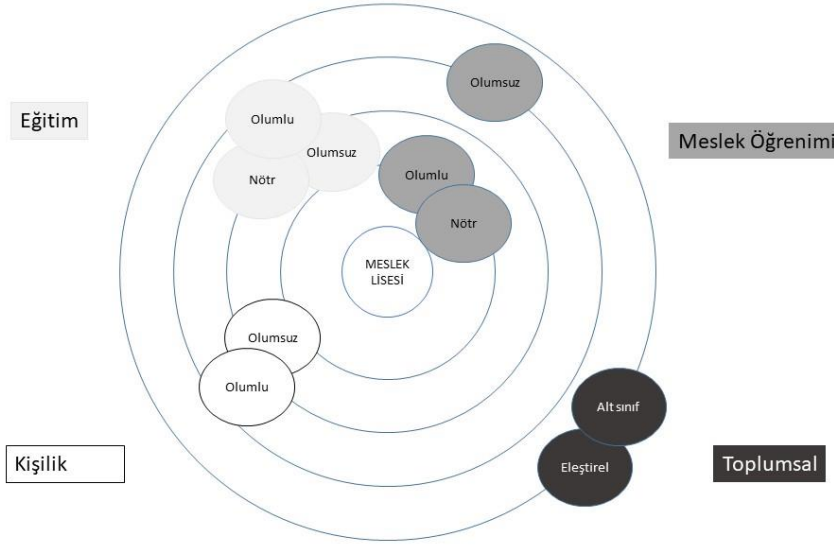
Bütün kriterler arasında yüksek düzeyde anlamlı bir korelasyon bulunmuştur. Hayatta başarılı olmak ve yetenek kriterleri arasında en yüksek korelasyon (0,73) elde edilmiştir. Üniversiteyi kazanma olasılığına dair algı puanı ile zeka arasındaki korelasyon (0,57) bu kriterin eğitim kalitesi ile olan korelasyonundan (0,49) yüksek bulunmuştur. Sonuçlar, zeki olanın üniversiteyi kazanabileceği algısına işaret ettiği düşünülmektedir. Bu sebeple, üniversiteyi kazanma olasılığı düşük görülen mesleki eğitim kurumu öğrencilerinin zeka puanı da düşük puan olmaktadır. Bu tespit, mesleki eğitim kurumları öğrencilerine dönük önyargıları açıklamaktadır. En düşük ilişki ise sosyal ilişkiler ile üniversiteyi kazanma arasında (0,38) elde edilmiştir. Bu nokta, sosyal ilişkilerde başarılı olan öğrencilerin sosyal ilişkilerde başarısız olacağı olacağı önyargısına işaret olarak kabul edilebilir.

Katılımcılar, çocuklarının meslek eğitimi veren bir kurumda okumasına ne ölçüde izin verirsiniz diye sorulduğunda ortalama 4,20 çıkmıştır (min. 1 maks. 10). Gelir seviyesi ile çocuğunun meslek lisesine gitmesine izin verme arasında bir ilişki bulunmuştur ($F_{(4,270)}=4,92$; $p=,001$). En alt gelir grubunda olan bireyler ($\chi=6,80$), ortanın altı ($\chi=4,38$), orta ($\chi=4,18$) ve ortanın üstü ($\chi=3,30$) gelir gruplarına göre daha fazla meslek lisesine çocuk gönderme eğilimindedir. Gelir seviyesi düşüğe verilen onay artmaktadır.

Cinsiyet, meslek lisesinde okuyan bir komşu, arkadaşına, ebeveyn ya da akrabaya sahip olma çocuğun mesleki eğitime yönlendirilmesini kabul etmeyi farklılaştırmamaktadır. Ancak bir meslek lisesinde bir kardeşi okuyanlar ($\chi=4,99$) kardeşi olmayanlara göre ($\chi=3,60$) çocuklarının mesleki eğitime yönelmesi konusunda daha pozitif düşüncelere sahiptir ($t_{(277)}=3,17$; $p=,002$). Baba mesleği istatistiki açıdan anlamlı farklılaşma yaratmazken esnaf ($\chi=7,00$) ve girişimci ($\chi=5,00$) annelerin çocukları kendi çocuklarının meslek lisesine yönelmesine daha sıcak bakmaktadır ($F_{(5,216)}=2,40$; $p=,038$).

Bireyin işe yüklediği anlam da mesleki eğitime yönlendirmede önemli bir parametre konumundadır. İşten beklentisini “iyi bir gelir” olarak tanımlayan grup ($\chi=3,55$) iyi bir geliri işten beklenti olarak tanımlamayan gruba göre ($\chi=4,42$) çocuklarını mesleki eğitime daha az gönderme eğilimi taşımaktadır ($t_{(277)}=-2,77$; $p=,006$). Benzer biçimde işten unvan bekleyenler ($\chi=3,63$) beklemeyenlere ($\chi=4,38$) göre ($t_{(277)}=-2,33$; $p=,020$) daha az mesleki eğitime yönlendirme eğilimindedir.

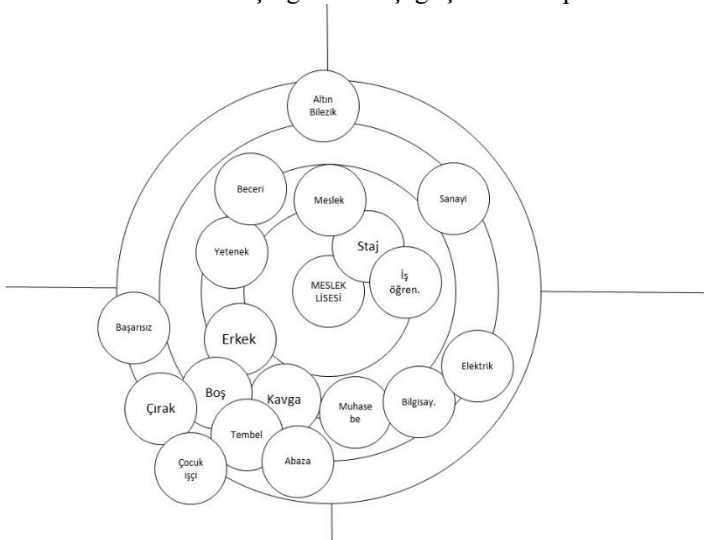
Bunların yan ısıra açık uçlu sorularla, bireylerin zihnindeki “Meslek Liseli” algısı test edilmeye çalışılmıştır. Çağrışım Burcu yöntemi ile yapılan analizde “Meslek Liseli” ya da “Meslek Liseli” sözcüğünün çağrışımının yazılması istenmiştir. Bu sorulara verilen yanıtların öncelikle frekans dağılımı alınarak, (1/log) alınması yoluyla en sık tekrar edilen çağrışım merkezde yer alacak şekilde grafiklenmiştir (Grafik 1 ve 2).



Şekil 4. Genel olarak çağrışımların kategorizasyonu

Verilen tepkiler önce ana kategorilere yarıştırılarak başlıklar altında toplanmıştır. Grafik 1’de görüldüğü gibi çağrışım tepkileri 4 ana başlıkta toplanabilir. Eğitimin kendisine, meslek öğrenimine, toplumsal yapıya ve kişiliğe dönük olanlar. Meslek öğrenimine ilişkin çağrışımlar ve algılar daha çok nötr ya da olumludur. Ancak buna karşın, meslek lisesindeki eğitime dair verilen çağrışımlar daha çok olumsuz ve nötrdür. Bununla birlikte “meslek liseli” bazı kişilik özelliklerine atıfla algılanmaktadır. Bu atıflarda da olumsuz çağrışımlar daha fazladır. Toplumsal çağrışımlar ise diğerleri kadar güçlü olmamakla beraber, sınıfsal ve toplumsal eleştiriler bağlamında yer almıştır.

Grafik 2 ise, “meslek liseli” kavramının yarattığı çağrışımlara yer verilmiştir. Bu çağrışım burcunda sık tekrar eden çağrışımlara yer verilmiştir. Az sayıda tekrar eden uyaranlar grafik dışında bırakılmıştır. Grafik 2 den izleneceği gibi, meslek ile ilgili kavramlardan sonra merkeze yakınlığı ile dikkat çekici olan kavram “Erkek” hemen yakınında “Kavga-Kavgacı” kavramlarıdır. Somut gerçekliğe sahip olan ya da nötr olan çağrışımlar dışında çağrışımların genelde olumsuzdur. Özellikle kişiliğe dönük çağrışımların hepsi olumsuzdur.



Şekil 5. “Meslek Liseli” sözcüğünün çağrışım burcu

5. Sonuç ve Tartışma

Genelde mesleki eğitim, özelde Meslek lisesi “meselesi” son on yıllarda sıkça biçim değiştirmiştir. Ülke ekonomisi için büyük bir gereksinim olduğu düşünülen kurum, çok büyük bir ideal iken zaman içerisinde kötü imaja sahip bir “kötü uygulama”ya dönüşmüştür. Zaman zaman geri plana düşse de mesleki eğitimin önemi kamu tarafından daima vurgulanmıştır. Günümüzde de ilgili tüm paydaşlar (sanayi, kamuda eğitim politikalarını belirleyen kurumlar, eğitim camiası) konunun üzerinde önemle durmaktadır. AB, ILO, OECD gibi uluslararası kurumlar da üyelerini mesleki eğitim konusuna öncelik vermeye yöneltmektedir.

Türkiye’de de amaçlanan mesleki eğitim için daha kaliteli bir eğitim ortam ve imkanlarının yaratılmasıdır. Ancak her türlü hazırlığa karşın istenen başarılı sonuçların elde edilmesi garanti altına alınmamıştır. Birçok yasa ve yönetmelik değişikliğine karşın, mesleki eğitim istenen düzeye getirilememiştir.

İstenen başarıyı elde edilememesinin sosyolojik, ekonomik, psikolojik açıdan sebepleri sayılabilir. Bunların bir kısmı alanyazında tartışılmaktadır. Bu çalışmanın ana fikri, mesleki eğitimde başarıyı getirecek olan önemli faktörlerden birisinin de, mesleki eğitimin nasıl algılandığının anlaşılması ve bu imajdaki problemlerin giderilmesidir. Bu çalışma, bu amaca hizmet etmek için planlanan bir dizi çalışmanın ilkidir.

Çalışma çerçevesinde, mesleki eğitimin bir parçası olarak meslek liselerinin nasıl algılandığı araştırılmıştır. Bu maksatla oluşturulmuş özgün soru formu aracılığıyla anket ve çağrışım burcu teknikleri birlikte kullanılmıştır.

Sonuçlar, mesleki eğitim veren kurumlarda okuyan öğrencilere ilişkin algının oldukça olumsuz çağrışımlar içerdiğini göstermektedir. Buna karşılık Fen Lisesi, Sağlık Lisesi gibi kurumlara dair ise (olumlu) steroipler mevcuttur. Bu durumun hem bir sebebi hem de sonucu olarak bireyler kendi çocuklarının mesleki eğitime yönelmesini istememektedir. Özellikle gelir seviyesi düşük olan bireyler daha çok mesleki eğitime yönelirken; işe ilişkin iyi bir gelir ve unvan beklentisi olan bireyler ise mesleki eğitimi tercih etmemektedir.

Akademik eğitime öncelik verdiği düşünülen Anadolu Lisesi, Fen Lisesi, Anadolu Sağlık gibi eğitim kurumları birbirine benzer olarak algılanmakta; bir meslek dalında temel eğitim verdiği düşünülen (mesleki eğitim) kurumlar birbirine benzer algılanmaktadır. Bu iki grup ise birbirinden oldukça farklı algılanmaktadır. Mesleki eğitim kurumlarındaki eğitim kalitesiz ve etkisiz algılanmaktadır. Bu kurumların eğitimine dönük olumsuz algı, bu kurumda eğitim almış bireylere ilişkin algıyı da olumsuz etkilemektedir. Bunun ötesinde, “meslek liseli”lere ilişkin bireysel özellikler de (zeka gibi) bundan etkilenmektedir. Çağrışım burcu çalışmasında elde edilen çağrışımların bir kısmı ciddi önyargı ve hakaret sayılabilecek kavramlar içermektedir. Bu kavramların medyada yer alan “güldürü amaçlı” televizyon programlarında topluma sunulan “meslek liseli” prototipi ile de paralellik taşıdığı gözlenmektedir.

Gerek mesleki eğitim veren kurumlar, gerekse mesleki eğitimde yer alan bireylere dair etiketlemeler dolayısıyla mesleki eğitimin kalitesinin arttırılmasına dair tüm çabalara karşın istenen nitelikte/nicelikte öğrenci, eğitmen ve kadrolar mesleki eğitim kurumlarına gönüllü olarak çekilememektedir. Tüm altyapı çalışmaları ile birlikte, veli, öğretmen, idareci, öğrenci, iş dünyası ile mesleki eğitimin algılanan etkinliğini, kalitesini değiştirilmesi elzemdir. Öncelikle bu grupların zihnindeki temsiller ve algılar belirlenerek nasıl düzeltilebileceği hususuna da dikkat edilmelidir. Bu konuda planlı bir imaj yenileme çalışmasının yapılması, uzun vadeli halkla ilişkiler kampanyalarının yürütülmesi, “iyi örneklerin” hem TV programlarında hem de kamuoyu açıklamalarında kullanılması sorunun çözümüne katkıda bulunacaktır.

Kaynakça

- Batterham, J., & Levesley, T. (2011). *New directions: Young people's and parents' views of vocational education and careers guidance*. London: City & Guilds Centre for Skills Development.
- Crawley, D. (2014). Gender and perceptions of occupational prestige: Changes over 20 years. *Sage open*, 4(1), 2158244013518923.
- EU. (2017, 10 27). *Enhanced EU cooperation in vocational education and training*. Access to European Union law: <http://eur-lex.europa.eu/legal-content/EN/TXT/?uri=LEGISSUM:ef0018> adresinden alındı, (Erişim Tarihi: 27.10.2017).
- Ferry, T. R., F. N., & Smith, P. L. (2000). The role of family context in a social cognitive model for career-related choice behavior: A math and science perspective. *Journal of Vocational Behavior*, 57(3), 348-364, <http://dx.doi.org/10.1006/jvbe.1999.1743>.
- Finnish National Board of Education. (2006). *Vocational education and training in Finland Vocational competence, knowledge and skills for working life and further studies*. Helsinki: Finnish National Board of Education, http://www.oph.fi/download/131431_vocational_education_and_training_in_finland.pdf.
- Jamaica National Training Agency . (2017, 10 7). *Jamaica National Report On Technical And Vocational Education And Training (TVET)*.
- Keser, A., & Kümbül Güler, B. (2016). *Çalışma Psikolojisi*. Kocaeli: Umuttepe Yayınları.

- Kyrö, M. (2006). *Vocational education and training in Finland: short description, (Vol. 130)*. European Centre for the Development of Vocational Training.
- Millward, L., Houston, D., Brown, D., & Barrett, M. (2006). *Young people's job perceptions and preferences*. London: DTI.
- NICHE. (2010). *NICHE strategy on technical and vocational education and training (TVET)*. Netherlands Organization for International Cooperation in Higher Education (NICHE).
- Nyerere, J. (2009). *Technical and Vocational Education and Training (TVET) sector mapping in Kenya*. Amersfoort: Edukans Foundation.
- Portela Souza, A., Lima, L., Arabage, A., Camargo, J., de Lucena, T., & Soares, S. (2015). *Vocational Education and Training in Brazil: Knowledge Sharing Forum on Development Experiences: Comparative Experiences of Korea and Latin America and the Caribbean*. Inter-American Development Bank.
- Senemoğlu, N. (2012). *Gelişim, Öğrenme ve Öğretim: Kuramdan Uygulamaya, 21. Baskı*. Ankara: Pegem Akademi.
- UNESCO. (2002). *UNESCO. International Centre for Technical and Vocational Education and Training (UNESCO-UNEVOC) Infocus Programme on Skills, Knowledge and Employability. (2002) Technical and vocational education and training for the twenty-first century: UNESCO and ILO*. International Centre for Technical and Vocational Education and Training (UNESCO-UNEVOC) Infocus Programme on Skills, Knowledge and Employability.